

enxuta

Toda una vida contigo

MANUAL DE INSTRUCCIONES

ASPIRADORA INDUSTRIAL AGUA & POLVO

MODELO: AENXAP1760R



GELBRING
IMPORTACIONES



Advertencias generales de seguridad para aspiradoras

⚠️ ADVERTENCIA: Lea todas las advertencias de seguridad, instrucciones, ilustraciones y especificaciones proporcionadas con este aparato antes de su funcionamiento. El incumplimiento de todas las instrucciones enumeradas a continuación puede provocar descargas eléctricas, incendios y / o lesiones graves.

Guarde todas las advertencias e instrucciones para futuras referencias.

Advertencias de seguridad especiales para aspiradoras

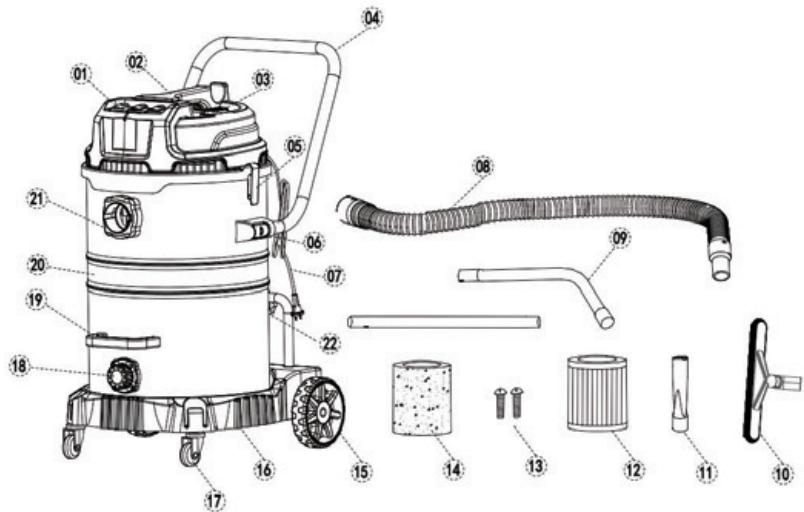
1. **Por favor, no utilice la aspiradora en un ambiente de líquido inflamable o gas inflamable** para evitar cualquier incidencia.
2. **Por favor, enchufe el cable de alimentación siempre que el limpiador no esté utilizado o apagado.**
3. **No permita que las tachuelas u otros objetos metálicos permanezcan en la manguera o los tubos**, lo que dañará la manguera, el sistema de fileteado, etc.
4. **Cuando use la aspiradora, no absorba mechones de cabello, bolas grandes de papel y otros elementos que puedan bloquear la entrada absorbente, el tubo y la manguera**, de lo contrario el mal funcionamiento o la deformación se producirán.
5. **Desconecte el cable de alimentación inmediatamente y limpie el limpiador** si los elementos mencionados anteriormente fueron absorbidos.
6. **Por favor, no absorba barro, material de yeso, polvo de pared, cuchilla, leña u otras partículas diminutas mientras absorbe para evitar un incendio o unadescarga eléctrica.** Si estas pequeñas partículas fueron absorbidas, limpie la bolsa de polvo o el filtro inmediatamente.
7. **No coloque esta aspiradora cerca del horno y la someta con temperatura más alta** para evitar la deformación plástica o el fuego.
8. **Asegúrese de que no haya ningún bloqueo tanto en la entrada como en la salida de aire**, o de lo contrario la máquina se romperá.
9. **Detenga el limpiador inmediatamente si el sonido es anormal o no succiona durante la operación;** Deténgase y limpie la máquina si es necesario, o bien solicite una reparación profesional.
10. **Compruebe si el filtro o la bolsa de polvo están montados correctamente antes** de encender la aspiradora, no utilice la aspiradora si las partes anteriores no existen.
11. **No use una bolsa de polvo cuando absorba el agua.**
12. **Evite doblar, estampar y arrastrar la manguera.** No utilice la aspiradora cuando la manguera esté dañada.
13. **Por favor, no siga operando la máquina durante más de 40 minutos para prolongar su vida útil.**
14. **Utilice un paño seco y suave para limpiar la aspiradora.**
15. **La aspiradora solo puede ser desmontada por profesionales.** Por favor, pida ayuda a una persona profesional si hay algún problema.
16. Cuando aspire cenizas de chimenea, no chupe cenizas **con una temperatura superior a 50 ° C, no chupe cenizas u otros objetos sin fuego totalmente extinto.**
17. **¡No utilice el aparato sin filtro!** No utilice otros filtros excepto los (filtro de prevención de incendios) conectados al aparato por el fabricante.
18. **Use solo la manguera de metal y el tubo para aspirar la ceniza de la chimenea.**

Explicación de los símbolos

En este manual y/o en la máquina se utilizan los siguientes símbolos:

	Indica riesgo de lesiones personales o daños a la herramienta.
	Lea el manual de instrucciones antes de utilizarlo.
	¡No deseche herramientas eléctricas y baterías/baterías recargables en la basura doméstica! Deseche los productos de acuerdo con la normativa y los requisitos del Consejo Local.
	Aislamiento doble. Dispositivo de clase II. El aparato no debe conectarse a tierra.
	Use protección auditiva. Use protección ocular. Use protección respiratoria.

Descripción de las piezas



- 01 Interruptor de encendido/apagado
- 02 Asa
- 03 Botón de limpieza automática
- 04 Barra de empuje
- 05 Pinza del cañón
- 06 Asiento de la barra de empuje
- 07 Cable
- 08 Manguera
- 09 Alargaderas metálicas
- 10 Cepillo húmedo y seco
- 11 Boquilla para hendiduras
- 12 Filtro HEPA
- 13 Tornillo X2
- 14 Filtro de esponja
- 15 Ruedas direccionales

- 16 Base
- 17 Ruedas universales
- 18 Agujero de drenaje
- 19 Asa de vaciado
- 20 Depósito
- 21 Entrada de aire
- 22 Tornillo de desbloqueo X2

Accesorios:

- 1 manguera de 1,5 M (38 mm de diámetro)
- 2 tubos de extensión de metal
- 1 Cepillo húmedo y seco
- 1 boquilla grande para hendiduras
- 1 Filtro de esponja
- 1 Filtro HEPA

Especificaciones del producto

Modelo	AENXAP1760R
Voltaje/Frecuencia	220-240V~50/60Hz
Potencia (tres motores)	1.200Wx3
Presión de vacío	≥18KPA(2,76 PSI)
Flujo de aire	1.8~2.0 m³/min(63~70ft³/min)
Capacidad del tanque	60Lts.
Material de la pieza superior	PP
Material del barril	Acero inoxidable
Peso del producto	14Kg.

Uso previsto

Este dispositivo está diseñado para su uso como aspirador húmedo y seco en fábrica o emporio.

Ensamblaje

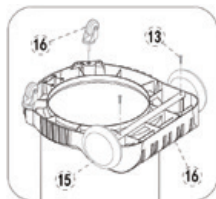


Fig. 1



Fig. 2



Fig. 3

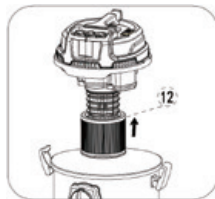


Fig. 4



Fig. 5



Fig. 6

Montaje de las ruedas (Fig. 1)

- 1) Inserte las dos ruedas universales (16) en las ranuras debajo de la base (16).
- 2) Instale las ruedas direccionales (15) en la base utilizando dos tornillos (13).

Uso de pinza del barril (Fig. 2)

El cabezal del equipo se fija al tanque mediante las pinzas de barril (05).

- 1) Para retirar el cabezal del equipo, abra ambas pinzas de barril (05) y retire el cabezal del equipo.
- 2) Al montar el cabezal del equipo, asegúrese de que ambas pinzas (05) encajan correctamente.

Montaje de los filtros (Fig. 3-4)

⚠ADVERTENCIA: Nunca utilice el aspirador en seco y húmedo sin filtro. Asegúrese siempre de que los filtros estén bien colocados.

- 1) **Filtro de esponja:** Para aspirar en húmedo, deslice el filtro de esponja (14) suministrado sobre la cesta del filtro.
- 2) **Filtro HEPA:** Para aspirar en seco, deslice el filtro HEPA (12) sobre la cesta del filtro.

NOTA: El filtro HEPA (12) sólo es adecuado para la aspiración en seco.

Montaje de la varilla de empuje para su funcionamiento (Fig. 5)

Inserte la varilla de empuje en la posición correspondiente.

Montaje de los accesorios para la aspiración (Fig. 6)

- 1) Conecte la manguera de aspiración (08) a la entrada de aire, gire la manguera para que quede firmemente enganchada.
- 2) Si es necesario, los usuarios pueden conectar los tubos de extensión (09) para extender la manguera de succión (08).

Uso de accesorios (Fig. 6)

Boquilla para hendiduras: Es ideal para limpiar superficies difíciles de limpiar, como radiadores, esquinas de sofás, debajo del sofá y entre los cojines.

Cepillo húmedo y seco: Es ideal para la limpieza de alfombras y suelos duros de madera. También es ideal para aspirar sólidos y líquidos en superficies medianas y grandes.

Operación

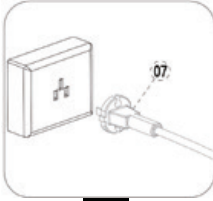


Fig. 9



Fig. 10



Fig. 11



Fig. 12

Encendido (Fig. 9)

Inserte el enchufe

Interruptor ON/OFF (Fig. 10)

⚠️ ADVERTENCIA: Apague siempre el interruptor principal y desenchufe el cable de alimentación cuando no lo utilice.

Posición del interruptor O: Apagado

Posición del interruptor I: Encendido

Consejos: dos motores con dos interruptores

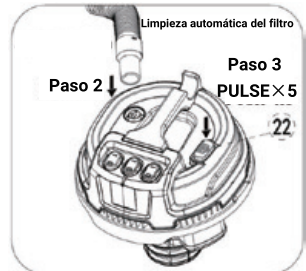
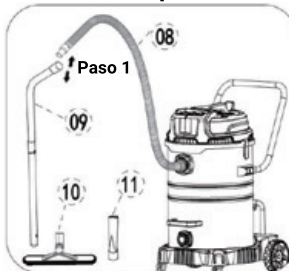
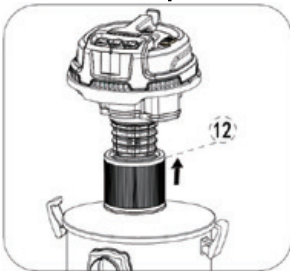
Montaje de la manguera (Fig. 11)

Aspiración: Conecte la manguera de aspiración (08) a la entrada de aire, y gire la manguera para que quede bien pegada.

Conjunto de manguera para la función de soplado (Fig. 12)

Soplado: Conecte la manguera de aspiración (08) al conector de soplado.

Operación de función de limpieza automática del filtro



NOTA: Antes de utilizar la máquina, debe montar el filtro de cartucho correspondiente.

Este modelo es bueno para aspirar el polvo minúsculo, y evita el bloque minúsculo del polvo el filtro cerca de la cabeza fácilmente.

Con tal dispositivo de limpieza del filtro, puede maximizar la eficiencia del uso del tanque y reducir la frecuencia de limpieza del filtro.

- Tiempo de uso de la función de limpieza del filtro: cuando sienta que la capacidad de absorción de polvo de la máquina se debilita o la aspiradora funciona durante algún tiempo, entonces puede utilizar dicha función de limpieza.

- Uso: cuando utilice el dispositivo de limpieza del filtro, asegúrese de mantener la máquina encendida.

- Paso 1: Desconecte la manguera del tubo de plástico, como se muestra en el dibujo.

-Paso 2: Inserte el mango de la manguera en la ranura correspondiente de la máquina y manténgalo así antes de finalizar la limpieza del filtro.

-Paso 3: Pulse el botón de limpieza 5 veces, con un intervalo de 1 segundo, para completar la limpieza del filtro.

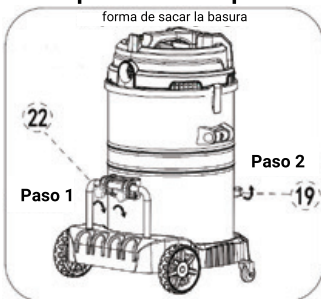
Siga los pasos anteriores para la próxima limpieza.

⚠️ADVERTENCIA: No espere hasta que la succión de la aspiradora sea demasiado débil para utilizar esta función de limpieza del filtro, de lo contrario, el dispositivo de limpieza del filtro será muy deficiente.

Si utiliza la máquina para aspirar polvo diminuto, será mejor que monte el filtro de cartucho.

Si usted utiliza la máquina como uso normal para chupar un poco de polvo mojado ordinario, entonces usted puede también montar el filtro de la esponja, en este caso, usted no puede utilizar el dispositivo de la limpieza del filtro.

Operación del tanque reversible para sacar la basura



• Uso: cuando se utiliza para drenar la basura, por favor asegúrese de que la base es estable en el suelo.

-Paso 1: Gire para liberar los dos tornillos en el tanque.

-Paso 2: Una mano para asegurarse de que la base es estable, la otra mano para empujar el mango para el drenaje para sacar la basura.

Por favor, asegúrese de volver a atornillar los tornillos liberados después de drenar la basura.

Limpieza y Mantenimiento

Sustitución del cable de alimentación

⚠️PELIGRO!

Si el cable de alimentación de este equipo está dañado, debe ser reemplazado por el fabricante o su servicio postventa o personal con capacitación similar para evitar peligros.

Limpieza

- 1) Mantenga todos los dispositivos de seguridad, las salidas de aire y la carcasa del motor libres de suciedad y polvo en la medida de lo posible.
- 2) Se recomienda que los usuarios limpien el equipo inmediatamente después de usarlo.
- 3) Limpie el equipo regularmente con un paño húmedo y un poco de jabón suave. No utilice agentes de limpieza ni disolventes; Estos pueden ser agresivos para las piezas de plástico en el equipo.
- 4) El tanque se puede limpiar con un paño húmedo y un poco de jabón suave o con agua corriente, dependiendo de la cantidad de suciedad.
- 5) Limpie el filtro HEPA regularmente dándole palmaditas y limpiándolo con un cepillo fino o un cepillo de mano.
- 6) Limpie el filtro de esponja con un poco de jabón suave con agua corriente y deje que se seque al aire.

Mantenimiento y almacenamiento

- 1) A intervalos regulares y antes de cada uso, compruebe si los elementos de la aspiradora húmeda y seca están bien colocados.
- 2) Guarde el equipo y los accesorios fuera del alcance de los niños en un lugar oscuro y seco a una

temperatura superior a la temperatura de congelación. La temperatura ideal de almacenamiento es entre 5°C y 30 °C. Guarde la herramienta eléctrica en su embalaje original.

Servicio de información

Esta herramienta está garantizada al comprador original contra defectos en materiales y mano de obra por un período de 2 años a partir de la fecha original de compra.

Si la herramienta falla algún día a pesar de nuestros controles de calidad y materiales, solo haga que la repare un electricista autorizado o comuníquese con su distribuidor local o agente de servicio.

También puede contactarnos por correo electrónico:

services@dekotools.com, support@dekotools.com

La garantía no se aplicará a los siguientes casos:

- (i) donde este producto ha sido sometido a mal uso, abuso, accidente o falta de cuidado;
- (ii) cuando este producto se haya utilizado para un propósito para el que no fue diseñado o no es adecuado;
- (iii) cuando el servicio de este producto haya sido realizado por una persona o empresa no autorizada o si se han utilizado piezas no aprobadas.
- (iv) Componentes que están sujetos al desgaste natural y rasgamiento causado por el uso de acuerdo con las instrucciones de funcionamiento .

Disposición



La máquina y el embalaje deben clasificarse para un reciclaje amigable con el medio ambiente. ¡No deseche herramientas eléctricas en la basura doméstica! Reciclelos en los puntos de recogida previstos para tal fin. Solicite a su autoridad local información sobre el reciclaje.

CERTIFICADO DE GARANTÍA

enxuta

Gracias por preferir nuestros productos.

Para satisfacer las necesidades de nuestros clientes, en Gelbring S.A., empresa importadora y representante de las marcas **Enxuta y Queen**, buscamos generar confiabilidad y respaldo seleccionando los mejores diseños y la mejor calidad en nuestros productos, atendiendo la relación entre calidad y precio.

Somos una empresa en constante expansión para poder ofrecerle a nuestros clientes una amplia gama de productos y lograr una mayor eficiencia en todos nuestros servicios.

En este marco, usted ha realizado una muy buena elección. Usted no sólo cuenta con la garantía legal por tres meses, sino que Gelbring S.A. le otorga una garantía hasta completar un año desde fecha de compra del producto (o planes especiales indicados en el producto).

Usted podrá hacer uso de este certificado, a través de nuestro Respaldo Post Venta. Es imprescindible que el usuario presente la boleta de compra ante el servicio para la validación del año de vigencia de la garantía, bajo las siguientes condiciones generales:

En el caso de que por deficiencias de fabricación o falla de materiales, partes, piezas y componentes, que impidan el uso normal de funcionamiento del producto, el Respaldo Post Venta cubrirá gratuitamente la reparación en sus talleres, incluyendo mano de obra y repuestos, durante el período de un año a partir de la fecha de compra del producto.

El producto que usted adquirió, ha sido diseñado para uso doméstico familiar, por lo tanto la gratuidad del servicio no será aplicable en el caso de que el producto se destine para uso comercial, industrial y otros de similar naturaleza.

Queda sin efecto esta garantía:

- Cuando la falla o el desperfecto sea ocasionado por descargas eléctricas, sobrecarga de tensiones de UTE, instalaciones eléctricas y/o sanitarias defectuosas.
- Un hecho imputable al consumidor y/o terceros.
- Accidentes ocurridos con posterioridad a la entrega.
- Instalación incorrecta.
- Maltrato, desconocimiento y corriente o uso inadecuado del producto, instalación, alteraciones, reparaciones o manipuleo realizado por personal no autorizado.
- Defectos causados por el transporte.
- Todos los accesorios de plástico, metal, lámparas o similares, filtros y mangueras de conexión al agua o a la red sanitaria.

Esta garantía no cubre y son de cargo del usuario, los gastos generados por: locomoción o viáticos del personal técnico, fletes y/o transporte de los productos, los cuales deben ser abonados al momento de recibir el servicio, dicho monto de visita técnica y flete si fuera necesario, le será indicado en el momento de solicitar el servicio; si el producto es llevado directo a nuestro taller no hay costo alguno.

Para el caso fuere necesaria la sustitución del artículo adquirido, descripto en la factura, y la Empresa careciere de stock o se hubiese discontinuado la fabricación o importación, el mismo podrá sustituirse por uno de calidad igual o superior dentro de las marcas importadas o representadas por Gelbring S.A.

NOMBRE DEL PROPIETARIO DEL ARTÍCULO:

E-MAIL:

TELÉFONO:

DOMICILIO:

LOCALIDAD:

DEPARTAMENTO:

PRODUCTO:

FECHA DE COMPRA:

MARCA:

MODELO:

Nº DE FACTURA:

Nº DE SERIE:

DISTRIBUIDOR:

DESCRIPCIÓN Y ALCANCE DE LA GARANTÍA:

SELLO Y FIRMA:

Respaldo Post Venta - Atención Telefónica 2525 6000 Int. 3- de 9:30 a 17:30 hs
E-mail: atencionpostventa@gelbring.com.uy

GELBRING S. A. Cno. Perseverano 5959. Montevideo, Uruguay. www.gelbring.com.uy



CERTIFICADO DE GARANTÍA



Gracias por preferir nuestros productos.

Para satisfacer las necesidades de nuestros clientes, en Celta S.A., empresa importadora y representante de la marca Enxuta, buscamos generar confiabilidad y respaldo seleccionando los mejores diseños y la mejor calidad en nuestros productos, atendiendo la relación entre calidad y precio.

Somos una empresa en constante expansión para poder ofrecerle a nuestros clientes una amplia gama de productos y lograr una mayor eficiencia en todos nuestros servicios.

Términos y condiciones de la garantía (Art. 11 de la Ley 1334/1998)

El presente certificado de garantía es válido únicamente en la República del Paraguay.

Para que tenga validez, asegúrese de que los siguientes datos se encuentren completos por la casa vendedora y preséntelo conjuntamente con su factura de compra.

Asimismo declaro haber sido informado, también en forma previa a esta compra, acerca del lapso del tiempo durante el cual Enxuta se compromete a regular suministro de componentes, repuestos y servicio técnico que será de un año.

Usted podrá hacer uso de este certificado, a través de nuestro Respaldo Post Venta. Es imprescindible que el usuario presente la boleta de compra ante el servicio para la validación del año de vigencia de la garantía, bajo las siguientes condiciones generales:

En el caso de que por deficiencias de fabricación o falla de materiales, partes, piezas y componentes, que impidan el uso normal de funcionamiento del producto, el Respaldo Post Venta cubrirá la reparación en sus talleres, incluyendo mano de obra y repuestos, durante el período de un año a partir de la fecha de compra del producto.

El producto que usted adquirió, ha sido diseñado para uso doméstico familiar, por lo tanto la gratuidad del servicio no será aplicable en el caso de que el producto se destine para uso comercial, industrial y otros de similar naturaleza.

Queda sin efecto esta garantía:

- Cuando la falla o el desperfecto sea ocasionado por descargas eléctricas, sobrecarga de tensiones de la red eléctrica, instalaciones eléctricas y/o sanitarias defectuosas.
- Un hecho imputable al consumidor y/o terceros.
- Accidentes ocurridos con posterioridad a la entrega.
- Instalación incorrecta.
- Maltrato, desconocimiento y corriente o uso inadecuado del producto, instalación, alteraciones, reparaciones o manipuleo realizado por personal no autorizado.
- Defectos causados por el transporte.
- Todos los accesorios de plástico, metal o similares, lamparitas, filtros y mangueras de conexión al agua o a la red sanitaria.

Esta garantía no cubre y son de cargo del usuario, los gastos generados por: locomoción o viáticos del personal técnico, fletes y/o transporte de los productos, los cuales deben ser abonados al momento de recibir el servicio, dicho monto de visita técnica y flete si fuera necesario, le será indicado en el momento de solicitar el servicio; si el producto es llevado directo a nuestro taller no hay costo alguno

CONSTANCIA DE INFORMACIÓN SOBRE EL PRODUCTO (Art. 8 de la ley 1334/1998).

Por medio de la presente declaro que he recibido información veraz, eficaz y suficiente sobre las características de este producto, sus calidades, composición, garantía y plazo de validez, dirección del local de reclamo y los riesgos que presenta para mi seguridad, todo ello de conformidad a los artículos 8 y 11 de la ley 1334/1998).

NOMBRE DEL PROPIETARIO DEL ARTÍCULO:

E-MAIL:

TELÉFONO:

DOMICILIO:

LOCALIDAD:

DEPARTAMENTO:

PRODUCTO:

FECHA DE COMPRA:

MARCA:

MODELO:

N° DE FACTURA:

N° DE SERIE:

DISTRIBUIDOR:

DESCRIPCIÓN Y ALCANCE DE LA GARANTÍA:

SELLO Y FIRMA:

Respaldo Post Venta - Atención Telefónica +595 984 950 480

E-mail: atencionpostventa@gelbring.com.py

CELTA S.A. - Máximo Caballero esquina José Pappalardo. Asunción, Paraguay

