

**enxuta**  
*Toda una vida contigo*

# SECARROPAS

MOD. SENX980BC

## MANUAL DE INSTRUCCIONES



Por favor, lea atentamente este manual antes de instalar y utilizar, y consérvelo para consultarlo en el futuro.

**GELBRING**  
IMPORTACIONES



# ÍNDICE

## **3 INSTRUCCIONES DE SEGURIDAD**

- 3 Instrucciones importantes de seguridad
- 

## **10 INSTALACIÓN**

- 10 Descripción del producto
  - 10 Instalación
- 

## **13 FUNCIONAMIENTO**

- 13 Inicio rápido
  - 14 Antes de cada secado
  - 16 Panel de control
  - 17 Otras funciones
  - 20 Tabla de programas de secado
- 

## **22 MANTENIMIENTO**

- 22 Limpieza y cuidado
- 25 Solución de problemas
- 27 Especificaciones técnicas
- 28 Ficha de producto

# INSTRUCCIONES DE SEGURIDAD

## ■ Instrucciones importantes de seguridad



PRECAUCIÓN: RIESGO DE INCENDIO

### ⚠ Atención

Para evitar cualquier riesgo para su vida o propiedad y las de otros, debe seguir estas instrucciones.

## Uso previsto

- Esta secadora está diseñada para secar cantidades típicas de colada doméstica, que hayan sido lavadas con agua. Está diseñada exclusivamente para uso privado y no es adecuada para uso comercial o compartido (p.ej. por varias familias en un bloque de apartamentos).
- Use el aparato siguiendo atentamente el manual.
- Este aparato sólo puede usarse en interiores.
- Cualquier otro uso se considera inadecuado y puede resultar en daños a su propiedad o incluso daños personales.
- El fabricante no se hará responsable de ningún daño ocasionado por un uso inadecuado.

## Instrucciones de seguridad

- El aparato tiene una clase de protección I y sólo puede conectarse a un enchufe debidamente instalado y con un conductor protector.
- Al conectar el aparato a la corriente, asegúrese de que el voltaje suministrado es correcto. Puede encontrar más información al respecto en la placa de características.

# INSTRUCCIONES DE SEGURIDAD

- La seguridad eléctrica de esta secadora sólo puede garantizarse cuando está conectada a tierra de forma correcta. Es esencial cumplir con este requisito básico de seguridad. Si tiene cualquier duda, consulte a un electricista. El fabricante no será responsable de ninguna consecuencia de un sistema mal conectado a tierra (p.ej. descarga eléctrica).

⚠ Advertencia

## Riesgo de descarga eléctrica

- Antes de conectar la secadora, compruebe que los parámetros de conexión de la placa de características (calificación del fusible, voltaje y frecuencia) coinciden con los del suministro de la vivienda. Si tiene dudas consulte a un electricista.
- No tire con fuerza del cable de alimentación, sujételo por el enchufe.
- No enchufe ni desenchufe el producto con las manos mojadas.
- No doble, retuerza ni dañe el cable ni el enchufe.
- Si el cable de alimentación se daña, debe sustituirlo el fabricante, su servicio técnico u otro profesional igualmente cualificado para evitar riesgos.

# INSTRUCCIONES DE SEGURIDAD

- Atención: El aparato no debe alimentarse mediante un interruptor externo, como un temporizador, ni conectarse a un circuito que se encienda y apague habitualmente por el servicio público.
- No conecte el producto a regletas, alargaderas o similar.
- Asegúrese de que el enchufe siempre esté accesible para poder desconectar la secadora de la corriente.
- Si el aparato alcanza una temperatura inusualmente alta, desenchúfelo de inmediato.

## Riesgo de lesiones

- No instale la secadora detrás de puertas con cerradura, correderas o puertas que tengan bisagras en el lado contrario al de la secadora, de forma que quede obstaculizada la apertura total de la puerta de la secadora.
- No desmonte ni instale la secadora sin instrucciones ni supervisión.
- No coloque la secadora encima de una lavadora sin el kit de unión correspondiente. (Si desea hacerlo, adquiera el kit por separado y deje la instalación a cargo del fabricante, su servicio técnico o un profesional cualificado.)
- No se apoye en la puerta abierta de la secadora.
- El agua condensada no es potable y puede causar problemas de salud tanto a personas como a animales si se ingiere.

## Riesgo de daños

- No sobrecargue la secadora con más peso del indicado en este manual. Consulte la sección correspondiente.
- No utilice la secadora sin el filtro de la puerta.
- No seque ropa que no se haya centrifugado.
- No deje la secadora expuesta al sol.
- No instale la secadora en entornos húmedos.

# INSTRUCCIONES DE SEGURIDAD

- Durante la limpieza y mantenimiento, recuerde sacar el enchufe y no rociar directamente la secadora con agua.
- Nunca vuelque el aparato durante el uso normal o el mantenimiento.



PRECAUCIÓN: RIESGO DE INCENDIO

## Riesgo de incendio y explosión

- No seque prendas que contengan sustancias inflamables como queroseno o alcohol o podría provocar una explosión.
- El aparato contiene R290, un refrigerante ecológico pero inflamable. Manténgalo alejado de cualquier fuente de calor.
- La secadora no debe usarse si se han empleado quí-micos industriales para su limpieza.
- No seque prendas sin lavar en la secadora.
- Las prendas que se hayan manchado de sustancias como aceite de cocina, acetona, alcohol, gasolina, queroseno, quitamanchas, aguarrás, cera o quitaceras deben lavarse en agua caliente con una cantidad extra de detergente antes de secarse en la secadora.
- Los artículos como la gomaespuma (espuma de látex), los gorros de ducha, los tejidos impermeables, los artículos con respaldo de goma y la ropa o las almohadas con almohadillas de gomaespuma no deben secarse en la secadora.

# INSTRUCCIONES DE SEGURIDAD

- Los suavizantes o productos similares, deben utilizarse según las instrucciones.
- Los artículos que contengan aceite pueden inflamarse espontáneamente, especialmente cuando se exponen a fuentes de calor, como en una secadora. Los artículos se calientan, provocando una reacción de oxidación en el aceite que a su vez genera calor. Si el calor no puede escapar, los objetos pueden calentarse lo suficiente como para incendiarse. Amontonar, apilar o almacenar artículos con aceite puede impedir la salida del calor y crear así un riesgo de incendio.
- Retire todos los objetos de los bolsillos, como mecheros y cerillas.
- Si es inevitable introducir tejidos que contengan aceite vegetal o de cocina o que hayan sido contaminados por productos para el cabello, primero se deben lavar en agua caliente con detergente adicional. Esto reduce los riesgos, pero no los elimina.
- **ATENCIÓN:** Nunca detenga una lavasecadora antes del final del ciclo de secado, a menos que todas las prendas se retiren rápidamente y se extiendan para que el calor se disipe.
- No obstruya las aberturas de ventilación.
- Limpie con frecuencia el filtro de pelusa y no deje que ésta se acumule en el tambor de la secadora.


# INSTRUCCIONES DE SEGURIDAD

## Seguridad de los niños

- El aparato puede ser utilizado por niños a partir de 8 años y personas con capacidades físicas, sensoriales o mentales reducidas o con falta de experiencia y conocimiento si han recibido supervisión o instrucciones sobre el uso del aparato de forma segura y comprenden los peligros que implica. Los niños no deben jugar con el aparato, y no deben realizar la limpieza y el mantenimiento del usuario sin supervisión.
- Mantenga a los niños supervisados para que no jueguen con el aparato.
  - Los niños menores de 3 años deben ser supervisados para asegurarse de que no jueguen con el aparato.
- Mantenga la puerta cerrada después de cada uso, de ese modo evitará:
  - que los niños se encaramen o se metan dentro de la secadora o escondan objetos en su interior.
  - que puedan meterse sus mascotas u otros animales pequeños.

# INSTRUCCIONES DE SEGURIDAD

## Disposición de eliminación

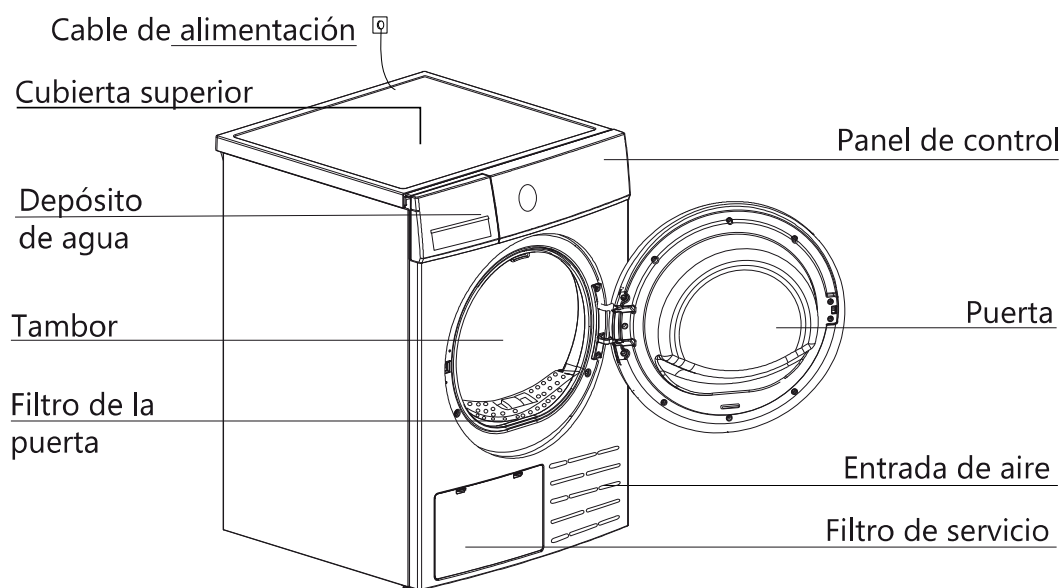
 <b>ELIMINACIÓN:</b> No elimine este producto como residuos municipales sin clasificar. Es necesario recoger estos residuos por separado para un tratamiento especial.	<p>Según la directiva europea 2012/19/UE de residuos de aparatos eléctricos y electrónicos (RAEE), los electrodomésticos no pueden ser arrojados en los contenedores municipales habituales; tienen que ser recogidos selectivamente para optimizar la recuperación y reciclado de los componentes y materiales que los constituyan y reducir el impacto en la salud humana y el medio ambiente.</p> <p>El símbolo del cubo de basura tachado se marca sobre todos los productos para recordar al consumidor la obligación de separarlos para la recogida selectiva. El consumidor debe contactar con la autoridad local o con el vendedor para informarse en relación a la correcta eliminación de su electrodoméstico.</p>
--	--

El embalaje está diseñado para proteger el aparato. Los materiales que lo componen son ecológicos y deben reciclarse adecuadamente. Reciclar el embalaje reduce el uso de materias primas en el proceso de fabricación y la cantidad de residuos en los vertederos.

Modelo	Capacidad nominal
SENX980BC	8.0kg

# INSTALACIÓN

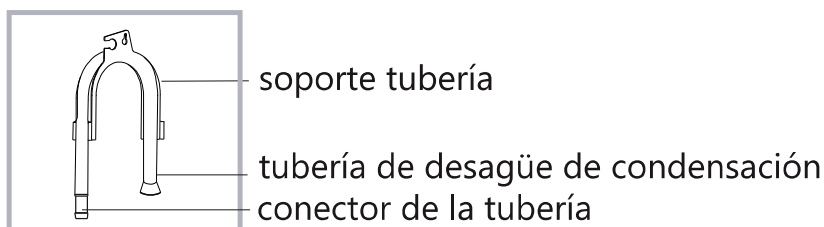
## ■ Descripción del producto



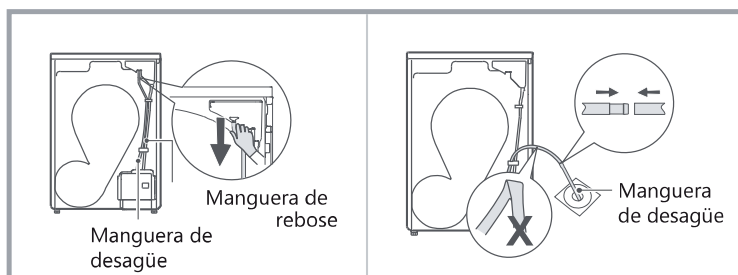
Nota: La ilustración sólo sirve como referencia, refiérase siempre al producto real como estándar.

### Accesorios

Las siguientes piezas son opcionales para modelos específicos. Si su secadora las incluye, use guantes para instalarlas siguiendo las instrucciones.



## ■ Instalación



Extraiga la manguera de desagüe superior

Coloque la manguera de desagüe externa en el desagüe del suelo (tenga cuidado de no doblar la manguera de desagüe externa)

# INSTALACIÓN

---

## Transporte

Mueva el aparato con cuidado y no lo sujete por ninguna de las partes que sobresalen. En ningún caso use la puerta como asa de transporte. Si no puede transportarse la secadora erguida, puede inclinarla un máximo de 30°.

### Riesgo de lesiones y daños

Una manipulación inadecuada del aparato puede ocasionar lesiones.

- El aparato pesa mucho, nunca lo transporte o cargue solo; hágalo siempre con la ayuda de otra persona.
- Elimine todos los obstáculos en la ruta de transporte y en el lugar de instalación. Deje todas las puertas abiertas y quite cualquier objeto que haya en el suelo.
- No use la puerta del producto como asa de transporte.
- Retire todo el embalaje antes de usar el aparato.
- Antes de instalar la secadora compruebe que no tiene ningún desperfecto visible. No instale ni use una secadora dañada.
- No instale la secadora si hay riesgo de escarcha. En temperaturas cercanas al punto de congelación, la secadora podría no funcionar correctamente. Existe riesgo de daños si el agua condensada se congela en la bomba y en las tuberías.

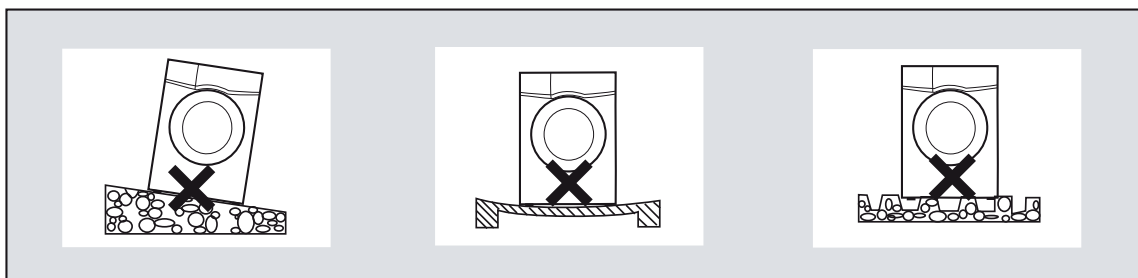
## Posición de instalación

### Atención

- Los niños corren peligro de asfixia por quedar enredados en el film del embalaje o si ingieren piezas pequeñas. No deje que jueguen con el embalaje.
- No instale la secadora detrás de puertas con cerradura, correderas o puertas que tengan bisagras en el lado contrario al de la secadora, de forma que quede obstaculizada la apertura total de la puerta de la secadora.
- No restrinja el espacio libre en el suelo mediante alfombras gruesas, tiras de madera o similares. Esto podría causar una acumulación de calor que interferiría con el funcionamiento del aparato.
- Para su comodidad, es recomendable colocar el aparato cerca de su lavadora.
- No coloque la secadora encima de una lavadora sin el kit de unión correspondiente. (Si desea hacerlo, adquiera el kit por separado y deje la instalación a cargo del fabricante, su servicio técnico o un profesional cualificado.)
- La secadora debe instalarse en un lugar limpio, donde no se acumule suciedad. El aire debe poder circular libremente alrededor del aparato. No obstruya la entrada de aire frontal ni las rejillas de entrada de aire de la parte trasera de la máquina.

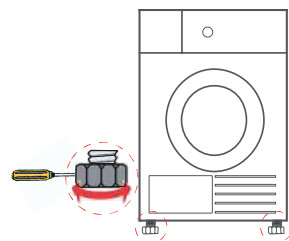
# INSTALACIÓN

- Para mantener la vibración y el ruido dentro del nivel mínimo cuando la secadora está en uso, debe colocarse en una superficie firme y nivelada.
- Los pies no deben retirarse nunca, y no debe colocarse el aparato sobre una alfombra de pelo largo, listones de madera o similares que puedan provocar acumulación de calor que interfiera con el funcionamiento del aparato.



## Nivelación de la secadora

Una vez en su posición de funcionamiento permanente, compruebe que la secadora está absolutamente nivelada con la ayuda de un nivel de burbuja. Si no lo está, ajuste los pies, a mano o con una herramienta.



## Conexión de la fuente de alimentación

1. Asegúrese de que el voltaje de su suministro eléctrico coincide con el especificado en el aparato.
2. No conecte la secadora a regletas, enchufes múltiples ni alargaderas.

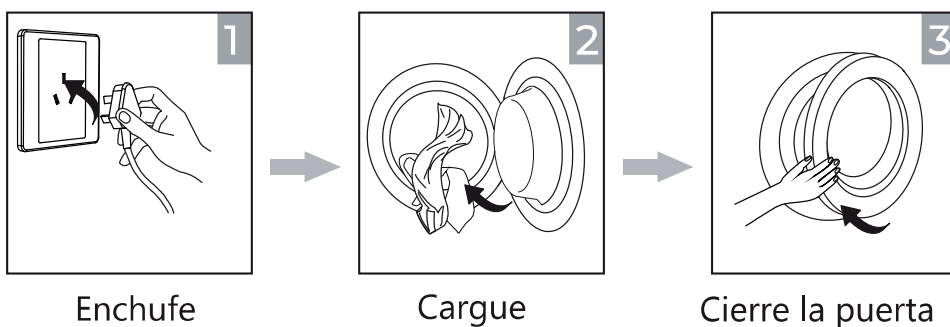
# FUNCIONAMIENTO

## ■ Inicio rápido

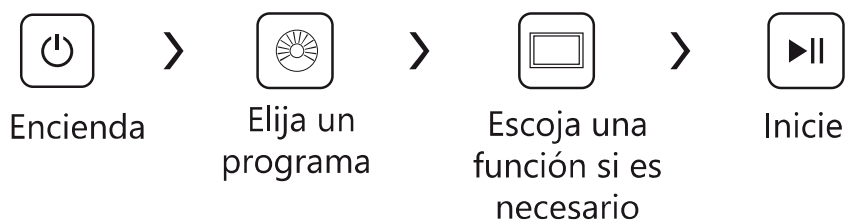
### Nota

Antes de su uso asegúrese de que la lavadora está bien instalada.

## Antes de secar

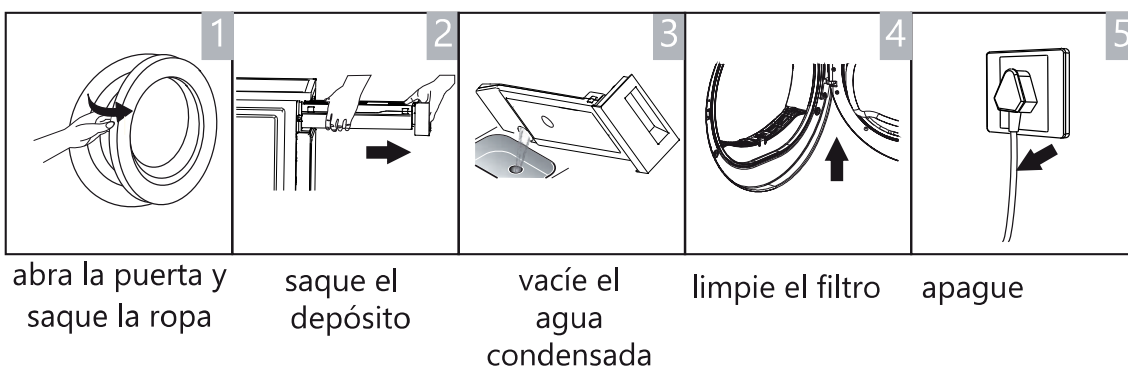


## Secado



## Tras el secado

Sonará una señal acústica y se mostrará "0:00" en el display.



### Nota

- Si se usa un enchufe con interruptor, pulse el interruptor para desconectar la corriente directamente.

# FUNCIONAMIENTO

---

## ■ Antes de cada secado

### Nota

Deje la secadora quieta durante 2 horas después del transporte.

Antes del primer uso, siga estos pasos para limpiar el interior del tambor:












1. Coloque algunos paños limpios en el tambor.
2. Conecte la corriente, pulse On/Off.
3. Elija un programa rápido como Refrescar y pulse el botón Inicio/Pausa .
4. Cuando finalice el programa, siga los pasos de la sección Limpieza y cuidado para limpiar el filtro de la puerta.

Durante el secado, el flujo de aire y la bomba pueden producir ruidos, esto es completamente normal.

1. Antes del secado, asegúrese de que la ropa centrifuga adecuadamente en la lavadora. El centrifugado acorta el tiempo de secado y ahorra energía.
2. Para obtener un secado uniforme, separe la colada según el tipo de tela y escoja el programa de secado más adecuado.
3. Antes de secar, cierre o ate todas las cremalleras, broches, botones o cintas, etc.
4. Saque todo lo que haya en los bolsillos, especialmente mecheros o cerillas.
5. Cosa o quite los aros de los sujetadores.
6. Cierre las fundas de edredón y de almohada para evitar que los objetos pequeños se enrollen en su interior.
7. Deje las chaquetas abiertas y abra las cremalleras muy largas para que los tejidos se sequen de manera uniforme.
8. No seque las prendas en exceso para evitar arrugas.
9. No seque artículos que contengan goma u otros materiales elásticos.
10. Mantenga limpia la zona alrededor de la secadora. El polvo de carbón o la harina pueden provocar una explosión.
11. La puerta no debe abrirse antes de que termine el programa de secado para evitar quemaduras por el vapor caliente o si la superficie de la secadora quema.
12. Limpie el filtro de pelusa y vacíe el depósito de agua después de cada uso para evitar el aumento del tiempo de secado y de consumo de energía.
13. No seque prendas que se hayan lavado en seco.

# FUNCIONAMIENTO

Referencia de peso de las prendas en seco (peso por unidad)

 Sudadera (mezcla 800g)	 Chaqueta (algodón 800g)	 Vaqueros (800g)	 Toalla de baño (algodón 900g)
 Sábana (algodón 600g)	 Ropa de trabajo (1120g)	 Pijama (200g)	 Camisa (algodón 300g)
 Camiseta (algodón 180g)	 Ropa interior (algodón 70g)	 Calcetines (mezcla 50g )	

## Nota

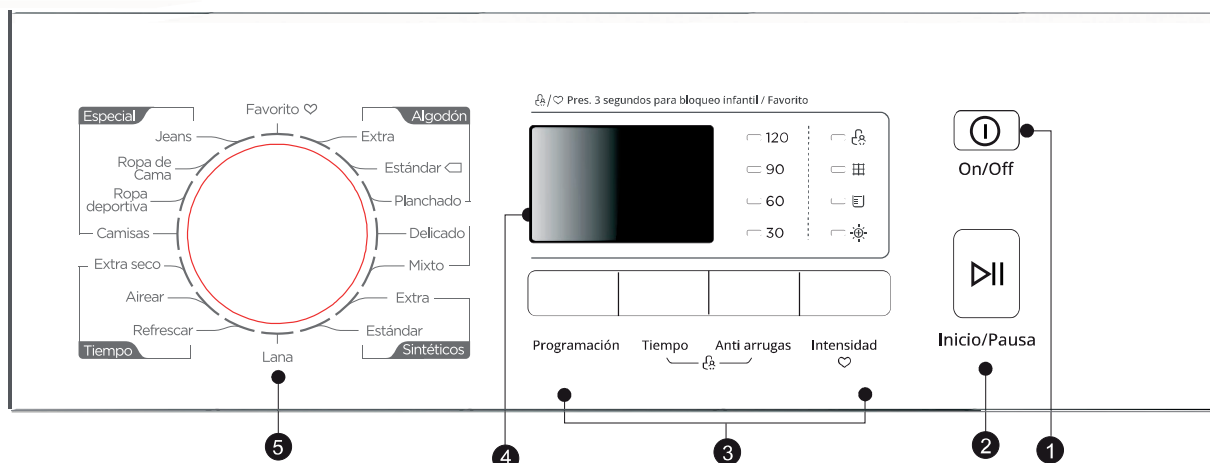
No meta más carga de la indicada como nominal.  
No seque ropa empapada, la secadora podría averiarse. Evite secar prendas de lana o seda.

Seque sólo prendas adecuadas para secar en secadora. Tenga en cuenta las etiquetas:

- ☐ Adecuado para secadora
- ☐ Secado normal: Es posible secar en secadora con una carga normal y a 80°.
- ☐ Secado suave: Puede secarse con precaución. Escoja un programa suave con acción térmica reducida.
- ☒ No usar secadora: Artículo no adecuado para secar en secadora.

# FUNCIONAMIENTO

## ■ Panel de control



### 1 On/Off

Encender/apagar la secadora

### 2 Iniciar/Pausar

Poner en marcha o pausar el programa

### 3 Opciones

Para seleccionar funciones adicionales.

### 4 Pantalla

La pantalla muestra los ajustes, tiempo restante estimado, opciones y mensajes de estado.

### 5 Programas

Puede seleccionar distintos ciclos de secado según la necesidad del usuario y el tipo de prendas que tenga que secar.

# FUNCIONAMIENTO

---

## ■ Opciones

Programación

### Programación

Esta función se emplea para retrasar el inicio del programa de secado hasta 24 horas. Cuando se pone en marcha, comenzará una cuenta atrás en el display y el icono de Inicio diferido parpadeará.

1. Cargue las prendas y compruebe que la puerta está bien cerrada.
2. Pulse el botón On/Off y con el mando selector elija el programa deseado.
3. Puede también seleccionar las funciones Anti arrugas o Silencio/Silêncio según sus necesidades.
4. Pulse el botón Programación.
5. Pulse repetidamente el botón Programación para seleccionar el tiempo que desea retrasarlo.
6. Después de pulsar el botón de Inicio/Pausa, la secadora quedará en marcha y el programa de secado comenzará automáticamente cuando el tiempo de retraso concluya.
7. Si pulsa el botón Inicio/Pausa de nuevo, la función de Inicio Diferido quedará pausada.
8. Si quiere cancelar el inicio diferido, pulse el botón On/Off.

Tiempo

### Tiempo

Cuando seleccione un programa de la sección Tiempo, use este botón para ajustar el tiempo de secado en intervalos de 10 mins.

Intensidad

### Intensidad

Puede ajustar el nivel de secado de la colada pulsando el botón Intensidad. Hay cuatro niveles.

1. Esta función sólo puede activarse antes de que empiece el programa.
2. Pulse el botón Intensidad repetidamente para aumentar el nivel de secado.
3. Excepto los programas de Planchado, Delicado, Lana y Tiempo, todos los demás pueden ajustarse con la función Intensidad.

# FUNCIONAMIENTO

---

Anti  
arrugas

## Anti arrugas

Al final del ciclo de secado, la función antiarrugas se activa durante 30 minutos (por defecto) o 120 minutos (seleccionable). Esta función evita que la colada se arrugue, y puede sacar las prendas en cualquier momento mientras esté activo. Todos los programas excepto Airear , Lana y Refrescar tienen esta función.

Favorito  
♡

## Favorito ♡

Se usa para definir y guardar su programa favorito, el que use con más frecuencia.

1. Seleccione el programa deseado y otras funciones de secado.
2. Mantenga pulsado el botón Intensidad durante 3 segundos hasta que suene el timbre para guardar el programa deseado.
3. Gire el mando selector a la posición Favorito ♡ para iniciar su programa favorito. Si desea cambiar los ajustes de Favorito , repita los pasos (1) y (2).





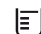

Bloqueo  
infantil

## Bloqueo infantil

1. Esta máquina incorpora un bloqueo especial de seguridad para niños, que puede evitar que los niños pulsen los botones por descuido o realicen una operación inadecuada.
2. Cuando el ciclo de secado esté en marcha, pulse los botones Antiarrugas y Tiempo durante 3 segundos para iniciar la función de bloqueo infantil.
3. Cuando la función de bloqueo infantil esté configurada, el display mostrará el icono de bloqueo infantil y todos los botones quedarán inhabilitados excepto el botón On/Off.
4. Para desactivar la función de bloqueo infantil, deben mantenerse pulsados los botones Antiarrugas y Tiempo durante 3 segundos.

---

## ■ Display

	Bloqueo infantil
	Tiempo restante/Código de error
	Limpie el filtro (advertencia)
	Intensidad
	Tanque de agua vacío (advertencia)
	Mi ciclo

# FUNCIONAMIENTO

---

## ■ Programas Selector de programa

1. Cuando el display LED se ilumine, gire el mando selector hasta el programa deseado.
2. Seleccione las opciones adicionales Programación , Tiempo , Intensidad , Antiarrugas .
3. Pulse el botón Inicio/Pausa .
4. Pulse el botón On/Off después de completar el programa.

## Inicio del programa


El tambor comenzará a girar cuando el programa comience. El LED de la fase del ciclo se iluminará en el display y se mostrará el tiempo restante del programa.

## Fin del programa

1. El tambor dejará de girar cuando el programa finalice. El display mostrará "0:00", el LED de fase del ciclo señalará "End" y el resto de LEDs relacionados se iluminarán. La secadora pondrá en marcha la función Antiarrugas si el usuario no retira las prendas (consulte página 18). Pulse el botón On/Off tras vaciar la secadora para apagarla y desconéctela de la corriente.
2. Si tiene algún problema, consulte la sección Solución de problemas, en caso de que haya algún error inesperado durante el proceso de secado o si la secadora muestra un código de error (consulte página 25).

# FUNCIONAMIENTO

## ■ Tabla de programas de secado

Programa		Carga máxima	Aplicación/Propiedades	Inicio diferido	Tiempo
Algodón	Extra	8.0kg	Para que la ropa de algodón de una o varias capas se seque completamente para su almacenamiento directo.	S	N
	Estándar <input type="checkbox"/>				
	Planchado		Para que la ropa de algodón de una sola capa permanezca húmeda para el planchado.		
Delicado		1.0kg	Para la ropa delicada que se puede secar o la ropa que se aconseja lavar a mano a baja temperatura.	S	S
Mixto		3.5kg	Para tejidos mixtos de algodón y sintéticos.	S	N
Sintéticos	Extra	3.5kg	Para que los tejidos sintéticos gruesos o de varias capas se sequen completamente .	S	N
	Estándar		Para secar tejidos sintéticos finos, que no se planchan, como camisas de fácil cuidado, ropa de bebé o calcetines.		
Lana		1.0kg	Para refrescar sus artículos de lana y hacerlos más frescos y esponjosos.	S	N
Especiales	Vaqueros	4.0kg	Para secar vaqueros o ropa de ocio que se centrifuga a gran velocidad en la lavadora.	S	N
	Ropa de cama	4.0kg	Para secar ropa de cama, sábanas u otros artículos grandes.		
	Ropa Deportiva	3.0kg	Para secar ropa deportiva y tejidos finos de poliéster, que no se planchan.		
	Camisas	1.0kg	Para ropa de fácil cuidado, como camisas y blusas equipadas con función antiarrugas para minimizar el esfuerzo de planchado. Coloque la ropa sin apretar en la secadora. Una vez seca, sáquela rápidamente y cuélguela en una percha.		
Favorito 		—	Define y guarda tu programa favorito.	S	—
Tiempo	Extra Seco	—	Para secar artículos individuales o completar el proceso de secado de tejidos multicapa con diferente comportamiento de secado, como chaquetas, almohadas o artículos voluminosos. Min 10 min. a max. 150 min. (en intervalos de 10 min.)	S	S
	Airear	—	Para ventilar artículos sin calentar. Mín. 10 min. a máx. 30 min. (en intervalos de 10 min.)		
	Refrescar	1.0kg	Para refrescar la ropa guardada en un ambiente cerrado durante mucho tiempo o para eliminar los olores. De 20 min. a 220 min. (en intervalos de 10 min.)		

Nota para los institutos de prueba:

□ Programa de prueba de acuerdo con el Reglamento 392/2012/UE para el etiquetado energético, medido de acuerdo con la norma EN 61121 y adecuado para el secado de la carga normal de algodón a la capacidad de carga nominal.

# FUNCIONAMIENTO

## ■ Datos de consumo

1

Modelo	Programa	Capacidad	Centrifugado / Humedad residual	Tiempo de secado	Consumo de energía
SENX980BC	Algod. Estándar	8kg	1000rpm / 60%	210min	1.90kWh
	Algod. Estándar	4kg	1000rpm / 60%	125min	1.10kWh
	Sintéticos Normal	3.5kg	800rpm / 40%	60min	0.60kWh

### Nota

- Los tejidos gruesos o de varias capas, como las chaquetas, etc., no son fáciles de secar. Es mejor elegir el programa Algodón/Algodão Extra o utilizar la función "Intensidad/Intensidade".
- Como los tejidos irregulares, gruesos y de varias capas no son fáciles de secar, es mejor elegir el programa de secado por tiempo adecuado para secarlos completamente si algunas partes de la ropa todavía están húmedas al terminar el programa.

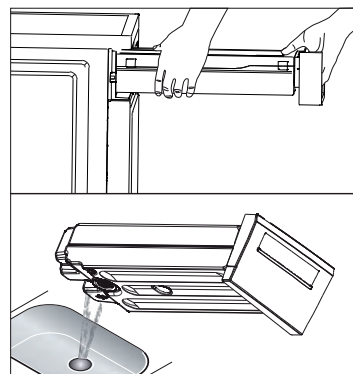
**1** Todos los datos se han medido de acuerdo con la norma EN 61121. El consumo real puede diferir de los valores indicados en la tabla, dependiendo de la cantidad de ropa, el tipo de tejido, la humedad residual y las funciones adicionales seleccionadas.

# MANTENIMIENTO

## ■ Limpieza y cuidado

### Vaciado del depósito de agua

1. Extraiga y sostenga el depósito de agua con las dos manos.
2. Inclíne el depósito y vacíe el agua condensada.
3. Instale el depósito de agua.



### ⚠ Aviso

- Vacíe el recipiente de agua después de cada uso. Una vez que el recipiente de agua esté completamente lleno, el programa se detendrá y la palabra "Ful" se iluminará en la pantalla. Después de vaciar el recipiente, la secadora se puede reiniciar pulsando el botón Iniciar/Pausar.
- No beba el agua condensada.
- No use la secadora si no está colocado el depósito de agua.

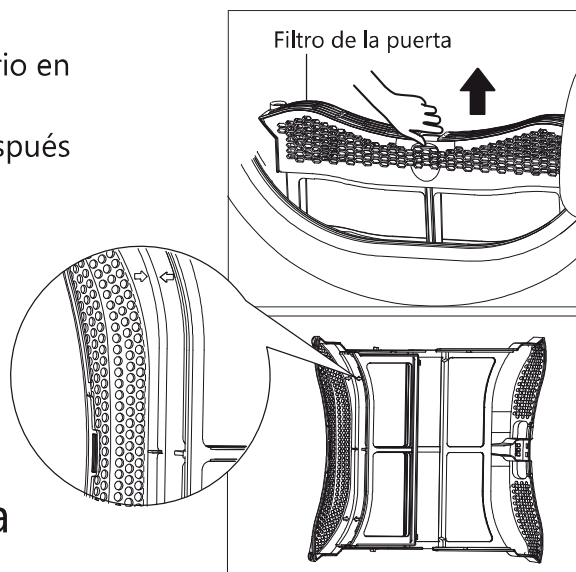
### Limpieza de los filtros

Esta secadora tiene un filtro de pelusa primario en la puerta.

Asegúrese de limpiar el filtro de la puerta después de cada ciclo.

### 📌 Nota

- Para que el filtro de doble capa pueda cerrarse sin problemas, es necesario alinear las flechas de ambos extremos, así como la ranura central y la costilla.



### Limpieza del filtro de la puerta

1. Abra la puerta.
2. Saque el filtro de la puerta.
3. Abra el filtro y retire las pelusas del filtro, Puede limpiarlo en agua corriente.
4. Seque bien el filtro de la puerta antes de volver a instalarlo.

### 📌 Nota

- Tenga en cuenta la orientación correcta antes de insertar el filtro de la puerta.

# MANTENIMIENTO

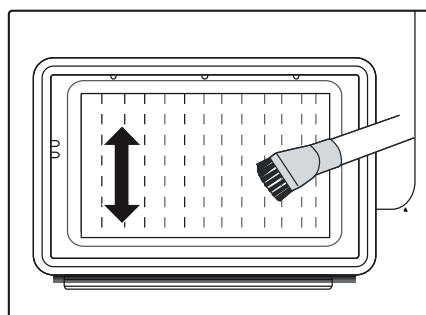
---

## Limpieza del intercambiador de calor

### ⚠ Atención

No toque el intercambiador de calor con la mano, podría ocasionarle lesiones.

- Retire la pelusa del intercambiador de calor cuando sea necesario, aprox. cada 3 meses, con un aspirador con cepillo para quitar el polvo.
- No presione el intercambiador de calor al limpiarlo o podría dañarse y la secadora dejaría de funcionar si las aletas de refrigeración están dañadas o dobladas.



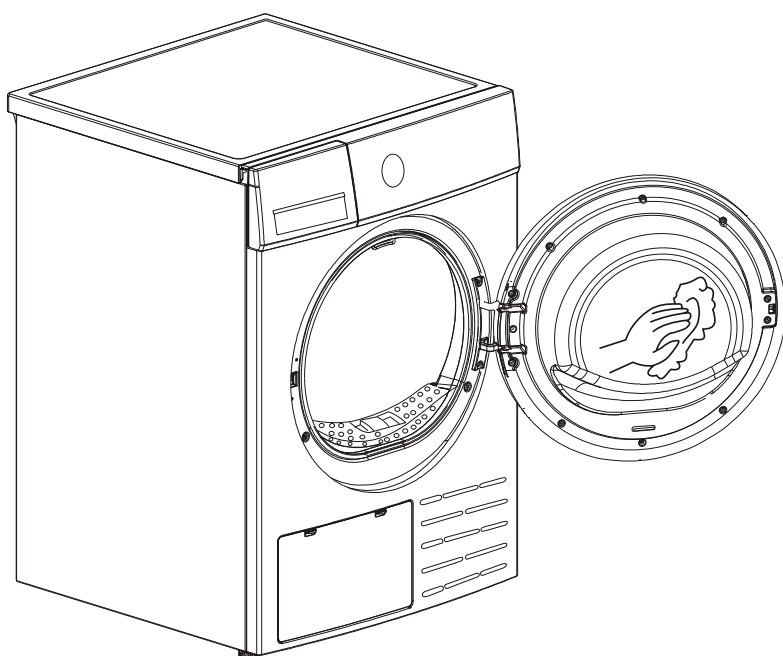
# MANTENIMIENTO

---

## Limpieza de la secadora

### ⚠ Atención

- Desconecte el cable de alimentación antes de limpiarla.
- Limpie la secadora con un paño húmedo con agua limpia.
- No utilice disolventes, limpiadores abrasivos, limpia-cristales o limpiadores multiuso. Éstos podrían dañar las superficies de plástico y otras piezas.
- Utilice guantes para la limpieza.



- Prepare un paño húmedo con agua limpia.
- Limpie la puerta, especialmente el interior.
- Limpie la junta de goma alrededor de la apertura de la puerta.
- Limpie el sensor de humedad del interior del tambor.
- Saque todos los filtros, limpie el sellado y las aberturas de ventilación.
- Antes de poner en marcha la secadora, seque todas las piezas con un paño suave.

# MANTENIMIENTO

---

## ■ Solución de problemas

Muchas averías y fallos que pueden producirse en el funcionamiento diario tienen fácil solución. Se ahorrará tiempo y dinero porque no será necesario llamar al servicio técnico. La siguiente guía puede ayudarle a encontrar el motivo de una avería y a corregirla.

Display	Razón	Solución
"E32"	Error del sensor de humedad	Póngase en contacto con su centro de servicio local si se produce alguno de estos errores.
"E33"	Error del sensor de temperatura	
"E82"	Error de comunicación de la PCB	


### Atención

- Sólo los técnicos autorizados pueden realizar reparaciones.
- Si el LED muestra alguna otra indicación y la secadora no funciona, llame al servicio técnico.

### Nota

Antes de llamar al servicio técnico, compruebe si puede solucionar usted mismo los problemas consultando las instrucciones de uso.

# MANTENIMIENTO

Problema	Solución
La pantalla no se enciende	<ul style="list-style-type: none"> <li>• Compruebe si hay corriente.</li> <li>• Compruebe que el aparato está enchufado.</li> <li>• Compruebe el programa seleccionado.</li> <li>• Pulse el botón On/Off</li> </ul>
"Ful" está iluminado	<ul style="list-style-type: none"> <li>· Compruebe el depósito de agua. Si está lleno, vacíe el agua condensada y reinicie la secadora. Si el depósito no está lleno, reinicie la secadora.</li> <li>· Si el icono sigue encendido después de haber realizado los dos primeros pasos, llame al servicio técnico.</li> </ul>
"  está iluminado	<ul style="list-style-type: none"> <li>• Limpie el filtro de pelusas.</li> </ul>
La secadora no arranca	<ul style="list-style-type: none"> <li>· Conecte la secadora a la corriente y enciéndala.</li> <li>· Compruebe que la puerta está cerrada.</li> <li>· Compruebe que hay un programa configurado.</li> <li>· Pulse el botón de Iniciar/Pausar.</li> </ul>
No se alcanza el nivel de secado después de mucho tiempo	<ul style="list-style-type: none"> <li>• Limpie el filtro de pelusa y el intercambiador.</li> <li>• Vacíe el depósito de agua.</li> <li>• Compruebe la tubería de desagüe.</li> <li>• Compruebe que el lugar de instalación es adecuado.</li> <li>• Limpie la entrada de aire.</li> <li>• Use un programa de mayor intensidad o un programa de tiempo.</li> </ul>
Se oyen zumbidos	<ul style="list-style-type: none"> <li>· Estos ruidos son normales y no indican ninguna avería.</li> </ul>
La secadora se apaga al finalizar el programa	No se trata de ningún error. La secadora se apaga automáticamente para ahorrar energía.

## Atención

Si no puede solucionar estos problemas usted mismo y necesita ayuda:

- Pulse el botón On/Off.
- Desconecte la corriente y llame al servicio técnico.

# MANTENIMIENTO

## ■ Especificaciones técnicas

Modelo	SENX980BC
Parámetros	
Dimensiones (Fo*An*Al)	595*600*845(mm)
Temp. ambiente	+5°C ~ +35°C
Consumo nominal	800W
Voltaje nominal	220-240V~
Frecuencia nominal	50Hz
Refrigerante	R290
Peso del producto	41kg
Capacidad nominal	8.0kg
GWP	3
CO <sub>2</sub> - eq	0.00t
Cantidad de refrigerante	120g

### Nota

- La capacidad nominal es la carga máxima que puede secarse de una vez. Asegúrese de que el peso de las prendas que se introducen en el aparato no excede la capacidad nominal.
- No instale la secadora en una estancia donde haya posibilidad de congelación o escarcha. En temperaturas cercanas al punto de congelación la secadora podría no funcionar correctamente.
- Hay riesgo de daños si el agua condensada se congela en la bomba, los tubos o en el depósito de agua.

# MANTENIMIENTO

## ■ Ficha de producto

Modelo	SENX980BC
Capacidad nominal	8.0kg
Tipo de secadora	Condensación
Tipo de eficiencia energética	A++
Consumo de energía anual ponderado (AE <sub>c</sub> ) <b>1</b>	235.0kWh/año
Automática o no automática	Automática
EU Ecolabel	N/A
Consumo de energía del programa estándar de algodón	
Consumo ponderado del programa estándar de algodón a carga completa y parcial	1.44kWh
Consumo de energía del programa estándar de algodón a plena carga	1.90kWh
Consumo de energía del programa estándar de algodón en carga parcial	1.10kWh
Consumo de energía del modo <i>off</i> (Po)	0.5W
Consumo de energía del modo sin apagar	0.8 W
(PI) Duración del modo sin apagar	10 min
Tiempo de programa del programa estándar de algodón	
Tiempo ponderado del programa estándar de algodón con carga completa y parcial	162min
Tiempo del programa estándar de algodón a plena carga	210min
Tiempo del programa estándar de algodón con carga parcial	125min
Clase de eficiencia de condensación de A (más eficiente) a G (menos eficiente)	B
Eficacia media de la condensación del programa estándar de algodón a plena carga	81%
Eficiencia media de condensación del programa estándar de algodón en carga parcial	81%
Eficiencia de condensación ponderada para el programa estándar de algodón a carga completa y parcial	81%
Nivel de potencia sonora para el programa estándar de algodón a plena carga	65dB

### Observaciones:

**1** Consumo de energía por año, basado en 160 ciclos de secado del programa Algodón estándar/Algodão padrao a carga completa y parcial, y el consumo de los modos de bajo consumo. El consumo real de energía por ciclo dependerá del uso que se haga del aparato. El programa "Algodón estándar" utilizado a carga completa y parcial es el programa de secado estándar al que se refiere la información de la etiqueta y la ficha. Este programa es adecuado para el secado de ropa de algodón húmeda normal y es el programa más eficiente en términos de consumo de energía para el algodón.

# CERTIFICADO DE GARANTÍA



Gracias por preferir nuestros productos.

Para satisfacer las necesidades de nuestros clientes, en Gelbring S.A., empresa importadora y representante de las marcas **Enxuta y Queen**, buscamos generar confiabilidad y respaldo seleccionando los mejores diseños y la mejor calidad en nuestros productos, atendiendo la relación entre calidad y precio.

Somos una empresa en constante expansión para poder ofrecerle a nuestros clientes una amplia gama de productos y lograr una mayor eficiencia en todos nuestros servicios.

En este marco, usted ha realizado una muy buena elección. Usted no sólo cuenta con la garantía legal por tres meses, sino que Gelbring S.A. le otorga una garantía hasta completar un año desde fecha de compra del producto (o planes especiales indicados en el producto).

Usted podrá hacer uso de este certificado, a través de nuestro Respaldo Post Venta. Es imprescindible que el usuario presente la boleta de compra ante el servicio para la validación del año de vigencia de la garantía, bajo las siguientes condiciones generales:

En el caso de que por deficiencias de fabricación o falla de materiales, partes, piezas y componentes, que impidan el uso normal de funcionamiento del producto, el Respaldo Post Venta cubrirá gratuitamente la reparación en sus talleres, incluyendo mano de obra y repuestos, durante el período de un año a partir de la fecha de compra del producto.

El producto que usted adquirió, ha sido diseñado para uso doméstico familiar, por lo tanto la gratuidad del servicio no será aplicable en el caso de que el producto se destine para uso comercial, industrial y otros de similar naturaleza.

Queda sin efecto esta garantía:

- Cuando la falla o el desperfecto sea ocasionado por descargas eléctricas, sobrecarga de tensiones de UTE, instalaciones eléctricas y/o sanitarias defectuosas.
- Un hecho imputable al consumidor y/o terceros.
- Accidentes ocurridos con posterioridad a la entrega.
- Instalación incorrecta.
- Maltrato, desconocimiento y corriente o uso inadecuado del producto, instalación, alteraciones, reparaciones o manipuleo realizado por personal no autorizado.
- Defectos causados por el transporte.
- Todos los accesorios de plástico, metal, lámparas o similares, filtros y mangueras de conexión al agua o a la red sanitaria.

Esta garantía no cubre y son de cargo del usuario, los gastos generados por: locomoción o viáticos del personal técnico, fletes y/o transporte de los productos, los cuales deben ser abonados al momento de recibir el servicio, dicho monto de visita técnica y flete si fuera necesario, le será indicado en el momento de solicitar el servicio; si el producto es llevado directo a nuestro taller no hay costo alguno.

Para el caso fuere necesaria la sustitución del artículo adquirido, descrito en la factura, y la Empresa careciere de stock o se hubiese discontinuado la fabricación o importación, el mismo podrá sustituirse por uno de calidad igual o superior dentro de las marcas importadas o representadas por Gelbring S.A.

NOMBRE DEL PROPIETARIO DEL ARTÍCULO:

E-MAIL:

TELÉFONO:

DOMICILIO:

LOCALIDAD:

DEPARTAMENTO:

PRODUCTO:

FECHA DE COMPRA:

MARCA:

MODELO:

Nº DE FACTURA:

Nº DE SERIE:

DISTRIBUIDOR:

DESCRIPCIÓN Y ALCANCE DE LA GARANTÍA:

SELLO Y FIRMA:

Respaldo Post Venta - Atención Telefónica 2525 6000 Int. 3- de 9:30 a 18 hs  
E-mail: [atencionpostventa@gelbring.com.uy](mailto:atencionpostventa@gelbring.com.uy)

GELBRING S. A. Cno. Perseverano 5959. Montevideo, Uruguay. [www.gelbring.com.uy](http://www.gelbring.com.uy)



# CERTIFICADO DE GARANTÍA



Gracias por preferir nuestros productos.

Para satisfacer las necesidades de nuestros clientes, en Celta S.A., empresa importadora y representante de la marca Enxuta, buscamos generar confiabilidad y respaldo seleccionando los mejores diseños y la mejor calidad en nuestros productos, atendiendo la relación entre calidad y precio.

Somos una empresa en constante expansión para poder ofrecerle a nuestros clientes una amplia gama de productos y lograr una mayor eficiencia en todos nuestros servicios.

Términos y condiciones de la garantía (Art. 11 de la Ley 1334/1998)

El presente certificado de garantía es válido únicamente en la República del Paraguay.

Para que tenga validez, asegúrese de que los siguientes datos se encuentren completos por la casa vendedora y preséntelo conjuntamente con su factura de compra.

Asimismo declaro haber sido informado, también en forma previa a esta compra, acerca del lapso del tiempo durante el cual Enxuta se compromete a regular suministro de componentes, repuestos y servicio técnico que será de un año.

Usted podrá hacer uso de este certificado, a través de nuestro Respaldo Post Venta. Es imprescindible que el usuario presente la boleta de compra ante el servicio para la validación del año de vigencia de la garantía, bajo las siguientes condiciones generales:

En el caso de que por deficiencias de fabricación o falla de materiales, partes, piezas y componentes, que impidan el uso normal de funcionamiento del producto, el Respaldo Post Venta cubrirá la reparación en sus talleres, incluyendo mano de obra y repuestos, durante el período de un año a partir de la fecha de compra del producto.

El producto que usted adquirió, ha sido diseñado para uso doméstico familiar, por lo tanto la gratuidad del servicio no será aplicable en el caso de que el producto se destine para uso comercial, industrial y otros de similar naturaleza.

Queda sin efecto esta garantía:

- Cuando la falla o el desperfecto sea ocasionado por descargas eléctricas, sobrecarga de tensiones de la red eléctrica, instalaciones eléctricas y/o sanitarias defectuosas.
- Un hecho imputable al consumidor y/o terceros.
- Accidentes ocurridos con posterioridad a la entrega.
- Instalación incorrecta.
- Maltrato, desconocimiento y corriente o uso inadecuado del producto, instalación, alteraciones, reparaciones o manipuleo realizado por personal no autorizado.
- Defectos causados por el transporte.
- Todos los accesorios de plástico, metal o similares, lamparitas, filtros y mangueras de conexión al agua o a la red sanitaria.

Esta garantía no cubre y son de cargo del usuario, los gastos generados por: locomoción o viáticos del personal técnico, fletes y/o transporte de los productos, los cuales deben ser abonados al momento de recibir el servicio, dicho monto de visita técnica y flete si fuera necesario, le será indicado en el momento de solicitar el servicio; si el producto es llevado directo a nuestro taller no hay costo alguno

**CONSTANCIA DE INFORMACIÓN SOBRE EL PRODUCTO (Art. 8 de la ley 1334/1998).**

Por medio de la presente declaro que he recibido información veraz, eficaz y suficiente sobre las características de este producto, sus calidades, composición, garantía y plazo de validez, dirección del local de reclamo y los riesgos que presenta para mi seguridad, todo ello de conformidad a los artículos 8 y 11 de la ley 1334/1998).

NOMBRE DEL PROPIETARIO DEL ARTÍCULO:

E-MAIL:

TELÉFONO:

DOMICILIO:

LOCALIDAD:

DEPARTAMENTO:

PRODUCTO:

FECHA DE COMPRA:

MARCA:

MODELO:

Nº DE FACTURA:

Nº DE SERIE:

DISTRIBUIDOR:

DESCRIPCIÓN Y ALCANCE DE LA GARANTÍA:

SELLO Y FIRMA:

**Respaldo Post Venta - Atención Telefónica 021 674 774**

E-mail: [atencionpostventa@gelbring.com.py](mailto:atencionpostventa@gelbring.com.py)

**CELTA S.A. - Máximo Caballero esquina José Pappalardo. Asunción, Paraguay**

